

Satzung über die Entwässerung und den Anschluss an die öffentliche Abwasserbeseitigungseinrichtung - Allgemeine Entwässerungssatzung -

der Verbandsgemeinde Altenkirchen-Flammersfeld
vom 14. Oktober 2022

Der Verbandsgemeinderat hat aufgrund der §§ 24 und 26 der Gemeindeordnung für Rheinland-Pfalz (GemO) sowie des § 57 Abs. 1 des Landeswassergesetzes Rheinland-Pfalz (LWG) folgende Satzung beschlossen, die hiermit bekannt gemacht wird:

Inhaltsübersicht	Seite
§ 1 Allgemeines	2
§ 2 Begriffsbestimmungen	2
§ 3 Anschluss- und Benutzungsrecht	4
§ 4 Ausschluss und Beschränkungen des Anschlussrechts	4
§ 5 Ausschluss und Beschränkung des Benutzungsrechts	5
§ 6 Abwasseruntersuchungen	6
§ 7 Anschlusszwang	7
§ 8 Benutzungszwang	7
§ 9 Befreiung vom Anschluss- und Benutzungszwang	8
§ 10 Grundstücksanschlüsse	8
§ 11 Grundstücksentwässerungsanlagen	9
§ 12 Hebeanlagen, Pumpen, Abscheider	10
§ 13 Abwassergruben	10
§ 14 Kleinkläranlage mit weitergehender Abwasserreinigung	11
§ 15 Niederschlagswasserbewirtschaftung	11
§ 16 Antrag auf Anschluss und Benutzung	12
§ 17 Abnahme und Prüfung der Grundstücksentwässerungsanlagen, Zutrittsrecht	13
§ 18 Informations- und Meldepflichten	13
§ 19 Indirekteinleiterkataster	14
§ 20 Haftung	14
§ 21 Ahndung bei Verstößen sowie Zwangsmaßnahmen	14
§ 22 In-Kraft-Treten	15
Anlage 1 Plan über die Art der Entwässerung	16
Anlage 2 Allgemeine Richtwerte für die wichtigsten Beschaffenheitskriterien	17
Anlage 3 Technische Anforderungen an die „private“ Niederschlagswasserbewirtschaftung	20

§ 1 Allgemeines

- (1) Zur Erfüllung ihrer hoheitlichen Aufgabe der öffentlichen Abwasserbeseitigung betreibt und unterhält die Verbandsgemeinde in ihrem Gebiet die „Verbandsgemeindewerke Altenkirchen-Flammersfeld“ als öffentliche Einrichtung in der Form des Eigenbetriebs. Das Betreiben der öffentlichen Einrichtung beinhaltet
 1. das Sammeln, Ableiten und Behandeln des Abwassers in Abwasseranlagen,
 2. die Abfuhr des in geschlossenen Gruben anfallenden Abwassers und die Entsorgung über die Abwasseranlagen und
 3. den Bau und die Unterhaltung von nach dem 01.01.1991 erforderlichen Kleinkläranlagen, das Einsammeln und Abfahren des in Kleinkläranlagen anfallenden Schlamms und dessen ordnungsgemäße Beseitigung bzw. Verwertung.
- (2) Die Art der Entwässerung (Mischsystem, Trennsystem, modifiziertes Misch-/Trennsystem u. a.) ist in der Anlage 1 für das gesamte Gebiet der Verbandsgemeinde dargestellt. Die Ausweisung hat keine rechtsbegründende Wirkung. Inhaltliche oder flächenmäßige Änderungen der Entwässerung werden öffentlich bekannt gemacht.
- (3) Art und Umfang der öffentlichen Abwasseranlagen sowie den Zeitpunkt ihrer Herstellung und ihres Ausbaus (Erweiterung, Erneuerung, Verbesserung und Umbau) bestimmt die Verbandsgemeinde im Rahmen der hierfür geltenden Gesetze und sonstigen rechtlichen Bestimmungen unter Berücksichtigung ihrer wirtschaftlichen Leistungsfähigkeit. Ein Rechtsanspruch auf Herstellung neuer oder den Aus- und Umbau bestehender öffentlicher Abwasseranlagen besteht nicht.
- (4) Für die nach § 59 LWG von der öffentlichen Abwasserbeseitigung freigestellten Grundstücke gelten die §§ 5, 6, 11, 12, 17, 19 und 20 dieser Satzung sinngemäß.

§ 2 Begriffsbestimmungen

1. Öffentliche Abwasserbeseitigungseinrichtung

Zur öffentlichen Abwasserbeseitigungseinrichtung gehören alle öffentlichen Abwasseranlagen.

2. Öffentliche Abwasseranlage

Öffentliche Abwasseranlagen haben den Zweck, das im Verbandsgemeindegebiet anfallende Abwasser zu sammeln, den Abwasserbehandlungsanlagen zuzuleiten und zu reinigen.

Zu den öffentlichen Abwasseranlagen gehören die Kläranlagen, Verbindungssammler, Hauptsammler, Regenrückhaltebecken, Regenentlastungsanlagen, Pumpwerke, gemeinschaftlich genutzte Anlagen- und Anlagenteile (insbesondere bei Zweckverbänden) und die Flächenkanalisation (Kanalnetz innerhalb und außerhalb des öffentlichen Verkehrsraums). Zu den öffentlichen Abwasseranlagen gehören auch Kleinkläranlagen, die nach dem 01.01.1991 erforderlich wurden, sowie alle Anlagen und Anlagenteile außerhalb des zu entwässernden Grundstücks für die Abfuhr und Behandlung von Abwasser aus abflusslosen Gruben und Kleinkläranlagen, die ihrer Funktion nach der Abfuhr und Behandlung von Abwasser dienen.

Zu den öffentlichen Abwasseranlagen zählen auch Anlagen Dritter, die die Verbandsgemeinde als Zweckverbandsmitglied, aufgrund einer Zweckvereinbarung oder eines privatrechtlichen Vertrags in Anspruch nimmt.

Zu den öffentlichen Abwasseranlagen zählen weiterhin Anlagen zur Niederschlagswasserbeseitigung (z. B. Versickerungsanlagen, Mulden, Rigolen, offene und geschlossene Gräben) soweit sie keine natürlichen Gewässer im Sinne des Landeswassergesetzes Rheinland-Pfalz sind und der öffentlichen Abwasserbeseitigung dienen.

3. Abwasser

Abwasser im Sinne dieser Satzung ist das durch häuslichen, gewerblichen, landwirtschaftlichen oder sonstigen Gebrauch in seinen Eigenschaften veränderte Wasser (Schmutzwasser) und das von Niederschlägen aus dem Bereich von bebauten oder befestigten Flächen abfließende und zum Fortleiten gesammelte Wasser (Niederschlagswasser), soweit dieses nach den Vorgaben des § 58 Abs. 1 Nr. 2 LWG nicht am Ort des Anfalls verwertet oder ohne Beeinträchtigung des Wohls der Allgemeinheit in anderer Weise beseitigt werden kann sowie sonstiges zusammen mit Schmutz- oder Niederschlagswasser in Abwasseranlagen abfließendes Wasser.

4. Grundstücksanschluss

Grundstücksanschluss ist der Verbindungskanal nach § 10 Abs. 1 und 2 zwischen dem Kanal (Verbindungssammler, Hauptsammler, Flächenkanalisation) und der Grundstücksgrenze zum öffentlichen Verkehrsraum. Grenzt das Grundstück nicht unmittelbar an den öffentlichen Verkehrsraum an, so endet der Grundstücksanschluss an der Grenze des öffentlichen Verkehrsraums. Liegt der Kanal außerhalb des öffentlichen Verkehrsraumes, gilt als Grundstücksanschluss der Verbindungskanal zwischen Grundstücksgrenze und Kanal. Liegt der Kanal auf dem anzuschließenden Grundstück, gilt der Anschlussstutzen als Grundstücksanschluss.

5. Grundstück

Grundstück im Sinne dieser Satzung ist das Grundstück gemäß Grundbuchrecht. Als Grundstück gilt darüber hinaus unabhängig von der Eintragung im Grundbuch jeder zusammenhängende, angeschlossene oder anschließbare Grundbesitz, der eine wirtschaftliche Einheit bildet. Befinden sich auf einem Grundstück mehrere bauliche Anlagen oder sind solche vorgesehen, können für jede dieser Anlagen die für Grundstücke maßgeblichen Vorschriften dieser Satzung entsprechend angewandt werden; die Entscheidung hierüber trifft die Verbandsgemeinde.

6. Grundstückseigentümer

Grundstückseigentümer ist derjenige, der im Grundbuch als Eigentümer eingetragen ist. Ihm gleichgestellt sind nach dieser Satzung Erbbauberechtigte, jeder einzelne Eigentümer einer Wohnungseigentümergeinschaft nach dem Gesetz über das Wohnungseigentum und das Dauerwohnrecht (WEG), Nießbraucher und solche Personen, die die tatsächliche Gewalt über die baulichen Anlagen oder ein Grundstück ausüben. Soweit bei Wohnungseigentümergeinschaften ein Verwalter bestellt ist, ist dieser Vertreter der Adressaten aus den Rechtsverhältnissen dieser Satzung.

7. Grundstücksentwässerungsanlagen

Grundstücksentwässerungsanlagen sind Einrichtungen, die der Sammlung, Vorbehandlung, Prüfung und Ableitung des Abwassers bis zum Grundstücksanschluss dienen. Hierzu gehören Kleinkläranlagen, die bis zum 01.01.1991 erforderlich wurden, sowie Abwassergruben.

8. Kanäle

Kanäle sind die Flächenkanalisation, Verbindungssammler und Hauptsammler zum Sammeln des Abwassers im Entsorgungsgebiet.

9. Abwassergruben

Abwassergruben sind abflusslose Gruben, die der Sammlung des auf einem Grundstück anfallenden Schmutzwassers dienen, soweit für das Grundstück keine Anschlussmöglichkeit an die leitungsgebundene Abwasserbeseitigungseinrichtung besteht.

10. Kleinkläranlagen

Kleinkläranlagen dienen der Behandlung und Beseitigung des auf einem Grundstück anfallenden Schmutzwassers soweit dafür keine Anschlussmöglichkeit an die leitungsgebundene Abwasserbeseitigungseinrichtung besteht.

11. Einrichtung der Straßenentwässerung und der Außengebietsentwässerung

Keine öffentlichen Abwasseranlagen sind solche Einrichtungen, die ausschließlich der Straßenentwässerung oder der Außengebietsentwässerung dienen.

12. Technische Bestimmungen

Die nachfolgenden technischen Normen bzw. Regeln, auf die in dieser Satzung verwiesen wird, sind Bestandteil dieser Satzung und können bei dem Einrichtungsträger während der Dienststunden eingesehen werden:

1. DWA-M 115 - Teil 2 (zu § 5 Abs. 3 und zu Anlage 2) - zugelassene Einleitungen;
2. DIN EN 752, DIN EN 12056 sowie DIN 1986-100 (Restnorm), Teile 3, 4, 30 und 100;
3. (zu § 11 Abs. 1) - Grundstücksentwässerungsanlagen;
4. DWA-A 138 (zu Anlage 3 Buchst. d) - Versickerungsanlagen;
5. Merkblatt für die Kontrolle und Wartung von Sickeranlagen - Ausgabe 2002 - der Forschungsanstalt für Straßen- und Verkehrswesen, Arbeitsgruppe „Erd- und Grundbau“ (zu Anlage 3 Buchst. f) - Versickerungsanlagen;
6. DIN EN 1825 und DIN 4040-100 (zu § 12 Abs. 2) - Abscheideanlagen für Fette;
7. DIN EN 858 und 1999-100 (zu § 12 Abs. 2) - Abscheideanlagen für Leichtflüssigkeiten;

jeweils in der derzeit gültigen Fassung.

§ 3

Anschluss- und Benutzungsrecht

- (1) Jeder Grundstückseigentümer ist berechtigt, den Anschluss seines Grundstückes an die Abwasserbeseitigungseinrichtung zu verlangen (Anschlussrecht). Dieses Recht erstreckt sich nur auf solche Grundstücke, die durch betriebsfertige Abwasseranlagen oder Teile hiervon erschlossen sind oder für die ein Leitungsrecht zu solchen Anlagen (z. B. durch einen öffentlichen Weg, einen dem Grundstückseigentümer gehörenden Privatweg, eine Baulast oder ein dinglich gesichertes Leitungsrecht) besteht. Die Herstellung neuer oder die Erweiterung oder Änderung bestehender Anlagen kann nicht verlangt werden.
- (2) Jeder Grundstückseigentümer ist berechtigt, in die betriebsfertigen Abwasseranlagen oder Teile hiervon nach Maßgabe der gesetzlichen Bestimmungen, dieser Satzung und der technischen Vorschriften für den Bau und Betrieb von Grundstücksentwässerungsanlagen das auf seinem Grundstück anfallende Abwasser einzuleiten (Benutzungsrecht). Dies gilt auch für sonstige zur Nutzung eines Grundstückes oder einer baulichen Anlage Berechtigte.
- (3) Das Anschluss- und Benutzungsrecht erstreckt sich auch auf Anlagen Dritter, soweit die Verbandsgemeinde über den Anschluss und die Benutzung wie bei eigenen Anlagen verfügen kann.

§ 4

Ausschluss und Beschränkungen des Anschlussrechts

- (1) Die Verbandsgemeinde kann den Anschluss von Grundstücken an die öffentliche Abwasseranlage versagen, wenn der Anschluss technisch oder wegen eines damit verbundenen unverhältnismäßig hohen Aufwandes nicht möglich ist. Der Anschluss kann auch nach Maßgabe der in § 5 Abs. 5 geregelten Tatbestände der Niederschlagswasserbewirtschaftung ganz oder teilweise ausgeschlossen werden. Der Anschluss ist dann zu genehmigen, wenn Grundstückseigentümer sich zuvor verpflichten, die dadurch entstehenden Bau- und Folgekosten zu übernehmen.
- (2) Für die Entwässerung von Grundstücken, für die kein Anschlussrecht vorliegt, gelten, wenn keine Befreiung nach § 59 Abs. 2 oder 3 LWG ausgesprochen ist, die Bestimmungen über die nicht leitungsgebundene Abwasserbeseitigung (§§ 13 und 14 sowie 15 dieser Satzung).
- (3) Solange Grundstücke nicht unmittelbar durch einen betriebsfertigen Kanal erschlossen sind, kann dem Grundstückseigentümer auf Antrag widerruflich auf seine eigenen Kosten ein provisorischer Anschluss an einen anderen betriebsfertigen Kanal gestattet werden. Der provisorische Anschluss ist von dem Grundstückseigentümer zu unterhalten, zu ändern und zu erneuern. Die

Verbandsgemeinde bestimmt die Stelle des Anschlusses, die Ausführung und die Wiederherstellung der für den provisorischen Anschluss in Anspruch genommenen Verkehrsflächen. Werden die Voraussetzungen für den Anschluss- und Benutzungszwang (§§ 7, 8 dieser Satzung) geschaffen, so hat der Grundstückseigentümer den provisorischen Anschluss auf seine Kosten stillzulegen oder zu beseitigen.

§ 5

Ausschluss und Beschränkung des Benutzungsrechts

- (1) Dem Abwasser dürfen Stoffe nicht beigefügt werden, die
- die Reinigungswirkung der Kläranlagen, den Betrieb der Schlammbehandlungsanlagen und die Schlammbeseitigung und -verwertung beeinträchtigen,
 - die öffentlichen Abwasseranlagen angreifen, ihre Funktionsfähigkeit oder Unterhaltung behindern oder gefährden,
 - die dort beschäftigten Personen gefährden oder deren Gesundheit beeinträchtigen,
 - sich sonst schädlich auf die Umwelt, insbesondere auf die Gewässer auswirken.

Insbesondere sind ausgeschlossen:

1. Stoffe - auch in zerkleinertem Zustand -, die zu Ablagerungen oder Verstopfungen in den öffentlichen Abwasseranlagen führen können; dies sind insbesondere Faserstoffe, Feuchttücher, Küchentücher, Küchenabfälle, Pappe, Asche und alle flüssigen Stoffe, die aushärten (z. B. Kunstharze); weiterhin gehören dazu Schlachtabfälle, Gülle, Dung, Treber, Hefe sowie jegliche Bauabfälle wie z. B. Schutt, Sand, Kies, Zement oder Bitumen;
2. feuergefährliche, explosive, giftige, fett- oder ölhaltige Stoffe wie Benzin, Phenole, Öle und dergleichen, Säuren, Laugen, Salze, mit Krankheitskeimen behaftete Stoffe, radioaktive Stoffe, Reste von Pflanzenschutzmitteln oder vergleichbaren Chemikalien, Blut, Arzneimittel, Desinfektionsmittel, Kühl- und Frostschutzmittel, der Inhalt von Chemietoiletten sowie alle übrigen Stoffe oder Stoffgruppen, die wegen der Besorgung einer Giftigkeit, Langlebigkeit, Anreicherungsfähigkeit oder einer krebserzeugenden, fruchtschädigenden oder erbgutverändernden Wirkung als gefährlich zu bewerten sind, wie Schwermetalle, halogenierte Kohlenwasserstoffe oder polyzyklische Aromate;
3. Abwässer aus der Tierhaltung, Silosickersaft und Molke;
4. faulendes und sonst übelriechendes Abwasser, z. B. milchsaure Konzentrate, Krautwasser;
5. Abwasser, das schädliche oder belästigende Gase oder Dämpfe verbreiten kann;
6. Hefe und Trubstoffe aus der Weinbereitung mit Ausnahme der Mengen, die nach dem Stand der Kellertechnik nicht aus dem Abwasser ferngehalten werden können;
7. Farbstoffe, soweit sie zu einer deutlichen Verfärbung des Abwassers in der Kläranlage oder des Gewässers führen;
8. alle weiteren Stoffe, die gemäß Kreislaufwirtschaftsgesetz in der jeweils gültigen Fassung ordnungsgemäß als Abfall zu entsorgen sind;
9. Einleitungen, für die eine nach § 58 Wasserhaushaltsgesetz (WHG) i. V. m. § 61 LWG erforderliche Genehmigung nicht vorliegt oder die den Genehmigungsanforderungen nicht entsprechen.

Vor Einleitung von Kondensaten aus Brennwertfeuerstätten ist bei einer Nennwärmeleistung von über 25 kW bei Ölfeuerungsanlagen, 50 kW bei Feuerungsanlagen mit festen Brennstoffen bzw. 200 kW bei Gasfeuerungen eine Neutralisation erforderlich. Im Übrigen darf das Kondensat unbehandelt eingeleitet werden, sofern eine ausreichende Durchmischung mit dem übrigen häuslichen Abwasser gewährleistet ist.

Biologisch schwer oder nicht abbaubare Stoffe dürfen nur nach Zustimmung durch die Verbandsgemeinde für eine befristete Übergangszeit eingeleitet werden. Als biologisch schwer bzw.

nicht abbaubar gelten Stoffe, deren CSB-Konzentration sich durch ein Abbaufahren von 24 Stunden Dauer unter Einsatz eines normierten Belebtschlammanteils, der aus der zugehörigen Kläranlage entnommen wird, nicht um mindestens 50 % reduziert hat.

- (2) Die Benutzung ist ausgeschlossen, soweit dem Grundstückseigentümer die Abwasserbeseitigungspflicht nach § 59 Abs. 2 oder 3 LWG übertragen wurde.
- (3) Abwasser darf in der Regel in Abwasseranlagen nicht eingeleitet werden, wenn die in Anlage 2 aufgeführten Richtwerte, die Bestandteil dieser Satzung sind, überschritten werden (entspricht DWA-M 115 - Teil 2 in der Fassung Juli 2005). Diese Werte sind an der Einleitungsstelle in die öffentliche Abwasseranlage einzuhalten und sind als Zweistundenmischprobe zu ermitteln.
- (4) Die Verbandsgemeinde kann im Einzelfall über die Richtwerte der Anlage 2 hinaus weitergehende Anforderungen an die Qualität des Abwassers an der Übergabestelle oder am Anfallsort stellen, wenn dies für den Betrieb der öffentlichen Abwasseranlagen erforderlich ist; sie kann die Einleitung auch von einer Vorbehandlung, Rückhaltung oder Speicherung abhängig machen.
- (5) Die Verbandsgemeinde kann nach Maßgabe der der Niederschlagswasserbeseitigung zugrundeliegenden Entwässerungsplanung die Einleitung von Niederschlagswasser ganz oder teilweise ausschließen oder von einer Vorbehandlung, Rückhaltung oder Speicherung abhängig machen, wenn seine Beschaffenheit oder Menge dies insbesondere im Hinblick auf den Betrieb der öffentlichen Abwasseranlagen oder auf sonstige öffentliche Belange erfordert. Die Verbandsgemeinde kann den Ausschluss der Einleitung nach Satz 1 auch mit der Festsetzung verbinden, das Niederschlagswasser einer Verwertung auf dem Grundstück oder einer schadlosen Ableitung zuzuführen.
- (6) Wasser, das kein Schmutz- oder Niederschlagswasser ist (z. B. aus Grundstücksdrainagen, Quellen und Gewässern), darf nur mit vorheriger schriftlicher Zustimmung der Verbandsgemeinde eingeleitet werden.
- (7) Die Verbandsgemeinde kann vom Grundstückseigentümer bzw. Benutzer der Abwasseranlage Erklärungen und Nachweise darüber verlangen, dass
 1. keine der in Abs. 1 genannten Stoffe eingeleitet werden,
 2. die nach Abs. 3 und 4 bestimmten Richt- oder Grenzwerte eingehalten werden,
 3. die Erfordernisse nach Abs. 5 eingehalten werden,
 4. entsprechend Abs. 6 verfahren wird.

In Einzelfällen können Ausnahmen zugelassen werden, wenn öffentliche Belange nicht entgegenstehen, die Versagung der Ausnahme eine unbillige Härte bedeuten würde und der Antragsteller die entstehenden Mehrkosten übernimmt.

§ 6

Abwasseruntersuchungen

- (1) Die Verbandsgemeinde ist berechtigt, jederzeit die Grundstücksentwässerungsanlagen darauf zu überprüfen oder überprüfen zu lassen, ob die Einleitungsbedingungen nach § 5 dieser Satzung eingehalten werden. Sie kann zu diesem Zweck auch jederzeit Proben aus den Abwasseranlagen entnehmen und untersuchen oder Messgeräte in den Revisionschächten/Revisionsöffnungen installieren. Soweit kein Revisionschacht/Revisionsöffnung vorhanden ist, ist die Verbandsgemeinde berechtigt, sonstige zur Messung erforderliche Maßnahmen zu ergreifen.
- (2) Die Verbandsgemeinde ist berechtigt, jederzeit die Abwässer aus Abwassergruben und aus Kleinkläranlagen auf die Einhaltung der allgemeinen Richtwerte der Anlage 2 oder auf die in der entsprechenden wasserrechtlichen Erlaubnis festgesetzten Parameter zu überprüfen oder überprüfen zu lassen. Die Abwasseruntersuchungen erfolgen durch qualifizierte Stichproben. Die Maßgaben für die Analysen- und Messverfahren zu § 4 Abwasserverordnung sind zu beachten.
- (3) Die Kostentragungspflicht für die Überwachungsmaßnahmen nach Abs. 1 und 2 richtet sich nach der „Entgeltsatzung Abwasserbeseitigung“.

- (4) Der Grundstückseigentümer ist verpflichtet, der Verbandsgemeinde die für die Prüfung der Grundstücksentwässerungsanlage und des Abwassers erforderlichen Auskünfte zu erteilen. Das Zutrittsrecht zum Grundstück richtet sich nach § 17 dieser Satzung.
- (5) Werden bei einer Untersuchung des Abwassers Verstöße gegen § 5 dieser Satzung festgestellt, haben die Grundstückseigentümer oder die sonstigen zur Nutzung des Grundstückes oder der baulichen Anlage Berechtigten diese unverzüglich abzustellen.

§ 7 Anschlusszwang

- (1) Die nach § 3 dieser Satzung zum Anschluss Berechtigten sind verpflichtet, Grundstücke auf denen Abwasser anfällt oder anfallen kann, an die Abwasserbeseitigung anzuschließen (Anschlusszwang), sobald diese bebaut oder mit der Bebauung begonnen und die Grundstücke durch eine betriebsfertige Abwasseranlage erschlossen sind. Befinden sich auf einem Grundstück mehrere räumlich und funktional getrennte Gebäude, in denen oder durch die Abwasser anfällt oder anfallen kann, so sind diese anzuschließen. Die betriebsfertige Herstellung der Abwasseranlagen, die nach Inkrafttreten dieser Satzung fertiggestellt werden, macht die Gemeinde öffentlich bekannt. Mit dem Vollzug der öffentlichen Bekanntmachung wird der Anschlusszwang wirksam.
- (2) Die Anschlussnehmer sind verpflichtet, binnen zwei Monaten nach einer öffentlichen Bekanntmachung oder Mitteilung über die Anschlussmöglichkeit den Anschluss des Grundstückes an die betriebsfertige Abwasseranlage vorzunehmen. Sie haben eine gegebenenfalls erforderliche rechtliche Sicherung des Durchleitungsrechts über Fremdgrundstücke durch eine im Grundbuch einzutragende Grunddienstbarkeit oder durch Eintragung einer Baulast zu gewährleisten und gegenüber der Verbandsgemeinde bei Aufforderung in der Regel binnen drei Monaten nachzuweisen.
- (3) Bei Neu- und Umbauten von baulichen Anlagen durch Grundstückseigentümer kann die Verbandsgemeinde von diesen verlangen, dass Vorkehrungen für den späteren Anschluss an die Abwasseranlagen getroffen werden.
- (4) Unbebaute Grundstücke sind anzuschließen, wenn dies im Interesse des Wohls der Allgemeinheit geboten ist. Im Übrigen können diese Grundstücke auf Antrag angeschlossen werden.
- (5) Besteht zu einer Abwasseranlage/einem Kanal kein natürliches Gefälle, so ist der Grundstückseigentümer zum Einbau und Betrieb einer Hebeanlage oder vergleichbarem (z. B. Pumpstation oder Druckentwässerung) verpflichtet, um einen rückstaufreien Abfluss zu erreichen.
- (6) Nicht dem Anschlusszwang unterliegt Niederschlagswasser, wenn es am Ort des Anfalls verwertet oder ohne Beeinträchtigung des Wohls der Allgemeinheit in anderer Weise beseitigt werden kann.

§ 8 Benutzungszwang

- (1) Das gesamte, auf einem angeschlossenen Grundstück anfallende Abwasser ist in die öffentlichen Abwasseranlagen einzuleiten.
- (2) Nicht dem Benutzungszwang unterliegt
 1. Abwasser, das nach § 5 der Satzung ausgeschlossen ist,
 2. Abwasser, für das dem Grundstückseigentümer gemäß § 59 Abs. 2 oder 3 LWG die Beseitigungspflicht übertragen wurde,
 3. Niederschlagswasser, wenn es am Ort des Anfalls verwertet oder ohne Beeinträchtigung des Wohls der Allgemeinheit in anderer Weise beseitigt werden kann.

§ 9

Befreiung vom Anschluss- und Benutzungszwang

- (1) Der Grundstückseigentümer kann vom Anschluss- und Benutzungszwang befristet oder unbefristet, ganz oder teilweise befreit werden, soweit der Anschluss des Grundstücks auch unter Berücksichtigung der Erfordernisse des Gemeinwohls eine unbillige und unzumutbare Härte wäre. Ein Befreiungsantrag ist schriftlich unter Angabe der Gründe spätestens einen Monat vor dem Zeitpunkt zu stellen, zu dem die Befreiung vom Anschlusszwang wirksam werden soll; in den Fällen des § 16 Abs. 1 dieser Satzung müssen Anträge zwei Wochen nach der öffentlichen Bekanntmachung bei der Verbandsgemeinde gestellt werden.
- (2) Will der Grundstückseigentümer die Befreiung nicht mehr oder nur noch eingeschränkt in Anspruch nehmen, gelten die Bestimmungen dieser Satzung insoweit wieder in vollem Umfang.
- (3) Eine Befreiung vom Anschluss- und Benutzungszwang kann jederzeit widerrufen werden. Die Verbandsgemeinde hat sie zu widerrufen, wenn das Gemeinwohl oder Dritte gefährdet, insbesondere gesundheitsgefährdende Missstände zu beseitigen sind. Für Grundstücke, die auf das Schmutzwasser bezogen vom Anschluss- und Benutzungszwang befreit sind, gelten die Bestimmungen über die nicht leitungsgebundene Abwasserbeseitigung (§§ 13, 14 sowie 15 dieser Satzung).

§ 10

Grundstücksanschlüsse

- (1) Die Verbandsgemeinde stellt den für den erstmaligen Anschluss eines Grundstücks notwendigen Grundstücksanschluss entsprechend dem von ihr vorgehaltenen Entwässerungssystem bereit. Werden Gebiete im Trennsystem entwässert, gelten die Grundstücksanschlüsse für Schmutz- und Niederschlagswasser als ein Anschluss. Die Grundstücksanschlüsse werden ausschließlich von der Verbandsgemeinde hergestellt, unterhalten, erneuert, geändert, abgetrennt und beseitigt. Das Schmutz- und Niederschlagswasser ist den jeweils dafür bestimmten Leitungen zuzuführen.
- (2) Art, Ausführung, Zahl und Lage der Grundstücksanschlüsse, insbesondere Eintrittsstelle und lichte Weite, sowie deren Änderung werden nach Anhörung des Grundstückseigentümers und unter Berücksichtigung seiner berechtigten Interessen von der Verbandsgemeinde bestimmt.
- (3) Die Verbandsgemeinde kann auf Antrag mehr als einen Grundstücksanschluss zulassen, soweit sie es für technisch notwendig erachtet. Diese Grundstücksanschlüsse sind zusätzliche Grundstücksanschlüsse. Absatz 1 gilt entsprechend.
- (4) Die Verbandsgemeinde kann in Ausnahmefällen den Anschluss mehrerer Grundstücke an einen gemeinsamen Grundstücksanschluss zulassen. Dies setzt voraus, dass die beteiligten Grundstückseigentümer die Verlegung, Unterhaltung und Benutzung der Grundstücksentwässerungsanlage auf dem jeweiligen fremden Grundstück durch eine im Grundbuch einzutragende Dienstbarkeit gesichert haben.
- (5) Ist ein Grundstück an mehr als einen Grundstücksanschluss angeschlossen, so gilt als Grundstücksanschluss im Sinne des § 10 Abs. 1 dieser Satzung und der Entgeltsatzung Abwasserbeseitigung derjenige Grundstücksanschluss, über den der überwiegende Teil des auf dem Grundstück anfallenden Schmutzwassers abgeleitet wird. Alle weiteren Grundstücksanschlüsse gelten als zusätzliche Grundstücksanschlüsse im Sinne der Entgeltsatzung Abwasserbeseitigung. Als zusätzliche Grundstücksanschlüsse gelten auch alle Leitungen innerhalb des öffentlichen Verkehrsraums, die von dem Grundstücksanschluss im Sinne des § 10 Abs. 3 Satz 1 dieser Satzung abzweigen; dies gilt insbesondere für abzweigende Leitungen zum Anschluss einer Dachentwässerung.
- (6) Soweit für die Verbandsgemeinde nachträglich die Notwendigkeit erwächst, weitere Grundstücksanschlüsse zu verlegen (z. B. bei Grundstücksteilung), gelten diese als zusätzliche Grundstücksanschlüsse im Sinne der „Entgeltsatzung Abwasserbeseitigung“.

- (7) Für Unterhaltungsmaßnahmen an Grundstücksanschlüssen im öffentlichen Verkehrsraum, die durch den Grundstückseigentümer verursacht sind, hat dieser die Kosten zu tragen.

§ 11

Grundstücksentwässerungsanlagen

- (1) Der Grundstückseigentümer hat seine Grundstücksentwässerungsanlagen auf seine Kosten herzustellen, zu unterhalten und nach Bedarf zu reinigen. Er hat die Verbindung seiner Grundstücksentwässerungsanlagen mit dem Grundstücksanschluss im Einvernehmen mit der Verbandsgemeinde herzustellen. Für jede Schmutz- und Mischwasserleitung ist ein Revisionsschacht bzw. eine Revisionsöffnung auf dem zu entwässernden Grundstück herzustellen. Revisionsschächte sind so nahe wie möglich an den Grundstücksanschluss zu setzen; sie müssen jederzeit frei zugänglich und bis auf Rückstauenebene wasserdicht ausgeführt sein. Grundstücksentwässerungsanlagen sind nach den allgemein anerkannten Regeln der Technik herzustellen und zu betreiben; auf die entsprechenden technischen Bestimmungen der DIN EN 752 (Entwässerungssysteme außerhalb von Gebäuden) bzw. der DIN EN 12056 und DIN 1986-100 (Entwässerungsanlagen für Gebäude und Grundstücke) wird verwiesen.
- (2) Gegen den Rückstau des Abwassers aus Kanälen hat sich jeder Grundstückseigentümer selbst nach den jeweils in Betracht kommenden Verfahren nach dem Stand der Technik zu schützen. Als Rückstauenebene gilt die Straßenhöhe an der Anschlussstelle sofern durch öffentliche Bekanntmachung nach § 7 Abs. 1 dieser Satzung nichts anderes festgelegt ist. Für bestehende Kanäle kann die Verbandsgemeinde die Rückstauenebene anpassen. Den betroffenen Grundstückseigentümern ist eine angemessene Frist zur Anpassung der Grundstücksentwässerungsanlagen einzuräumen.
- (3) Die Verbandsgemeinde ist im technisch erforderlichen Umfang befugt, mit dem Bau und der Erneuerung der Grundstücksanschlüsse einen Teil der Grundstücksentwässerungsanlagen, einschließlich der Revisionsschächte/Revisionsöffnungen sowie etwaiger Prüf- und Kontrollschächte und -öffnungen, herzustellen und zu erneuern. Der Aufwand ist der Verbandsgemeinde vom Grundstückseigentümer zu ersetzen.
- (4) Bestehende Grundstücksentwässerungsanlagen sind vom Grundstückseigentümer auf seine Kosten zu ändern, wenn Menge und Art des Abwassers dies notwendig machen oder die Anlagen nicht mehr den jeweils geltenden technischen Bestimmungen im Sinne des Absatzes 1 entsprechen. Die Verbandsgemeinde kann eine solche Anpassung verlangen. Sie hat dazu dem Grundstückseigentümer eine angemessene Frist zu setzen. Weiterhin ist die Verbandsgemeinde berechtigt, sich vom Grundstückseigentümer nachträglich Unterlagen über die Grundstücksentwässerungsanlagen, insbesondere Bestandspläne vorlegen zu lassen, soweit dies erforderlich ist, um die Einhaltung der Anforderungen nach Abs. 1 sowie nach Anlage 2 dieser Satzung zu gewährleisten.
- (5) Änderungen, die den Anschluss der Grundstücksentwässerungsanlage an den Grundstücksanschluss im öffentlichen Verkehrsraum betreffen und die infolge einer nicht vom Grundstückseigentümer zu vertretenden Änderung der öffentlichen Abwasseranlagen notwendig werden, führt die Verbandsgemeinde auf ihre Kosten aus, soweit nichts anderes bestimmt ist. Dies gilt nicht in den Fällen, in denen Änderungen der öffentlichen Abwasseranlagen auf gesetzlichen Vorgaben und darauf basierenden Anforderungen der Wasserwirtschaftsverwaltung beruhen.
- (6) Wird eine Grundstücksentwässerungsanlage ganz oder teilweise - auch vorübergehend - außer Betrieb gesetzt, so kann die Verbandsgemeinde den Grundstücksanschluss verschließen oder beiseitigen. Die Kosten trägt der Grundstückseigentümer.

§ 12

Hebeanlagen, Pumpen, Abscheider

- (1) Der Grundstückseigentümer hat auf seine Kosten eine Abwasserhebeanlage einzubauen und zu betreiben, wenn dies für die Ableitung des Abwassers notwendig ist. Besteht keine andere Möglichkeit, kann die Abwasserhebeanlage im Einvernehmen mit der Verbandsgemeinde in den Grundstücksanschluss eingebaut werden. Satz 1 gilt sinngemäß für Pumpenanlagen bei Grundstücken, die an Abwasserdruckleitungen angeschlossen werden.
- (2) Auf Grundstücken, auf denen Fette, Leichtflüssigkeiten wie Benzin oder Benzol sowie Öle oder Ölrückstände oder sonstige nach Abfallrecht getrennt zu entsorgende Stoffe in einer Konzentration oberhalb der Grenzwerte nach Anlage 2 Nr. 2 in das Abwasser gelangen können, sind Vorrichtungen zur Abscheidung dieser Stoffe aus dem Abwasser (Abscheider mit dazugehörigen Schlammfängen) nach dem Stand der Technik von dem Grundstückseigentümer auf seine Kosten herzustellen, zu betreiben, zu unterhalten und bei Bedarf zu erneuern. Soweit im Einzelfall eine Vorbehandlung mit Leichtstoffabscheidern nach DIN 1999 und DIN EN 858 nicht ausreicht, um Störungen in der öffentlichen Abwasseranlage zu vermeiden, kann die Verbandsgemeinde den verschärften Grenzwert nach Anlage 2 Nr. 2 b) sowie die Installation wirksamerer Vorbehandlungstechniken fordern (z. B. Koaleszenzabscheider). Die Abscheider mit den dazugehörigen Schlammfängen sind vom Grundstückseigentümer in regelmäßigen Zeitabständen, darüber hinaus bei besonderem Bedarf, zu leeren und zu reinigen. Für die Beseitigung der anfallenden Stoffe gelten die Vorschriften des Abfallrechts über die Abfallbeseitigung. Der Grundstückseigentümer hat jede Entleerung und Reinigung von Abscheidern mit den dazugehörigen Schlammfängen der Verbandsgemeinde innerhalb von zwei Wochen nach der Entleerung mitzuteilen und nachzuweisen, wo der Inhalt verblieben ist.
- (3) Zerkleinerungsgeräte für Küchenabfälle, Müll, Papier und dergleichen sowie Handtuchspender mit Spülvorrichtung dürfen nicht an Grundstücksentwässerungsanlagen angeschlossen werden.

§ 13

Abwassergruben

- (1) Der Grundstückseigentümer hat auf Grundstücken, die auf Dauer nicht an Kanäle angeschlossen sind oder angeschlossen werden können, auf denen aber Abwasser anfällt, ausreichend bemessene geschlossene Abwassergruben als Grundstücksentwässerungsanlagen nach dem Stand der Technik zu errichten und zu betreiben; die Verbandsgemeinde bestimmt den Zeitpunkt, bis zu dem Abwassergruben errichtet sein müssen. Ausnahmen nach § 59 Abs. 2 LWG bleiben unberührt. Das in landwirtschaftlichen Betrieben durch Viehhaltung anfallende Abwasser ist getrennt vom häuslichen Abwasser zu sammeln.
- (2) Die Abfuhr der Abwassergruben erfolgt auf mündlich oder schriftlich gestellten Antrag des Grundstückseigentümers spätestens dann, wenn die Abwassergrube bis auf 50 cm unter Zulauf aufgefüllt ist, mindestens jedoch einmal pro Jahr. Auf anderen rechtlichen Grundlagen beruhende weitergehende Verpflichtungen bleiben unberührt.
- (3) Auch ohne vorherigen Antrag kann die Verbandsgemeinde die Abwassergruben entleeren, wenn besondere Umstände dieses erfordern oder die Voraussetzungen für die Entleerung vorliegen und ein Antrag auf Entleerung unterbleibt.
- (4) Zum Abfuhrtermin hat der Grundstückseigentümer die Abwassergrube freizulegen und die Zufahrt zu gewährleisten.
- (5) Das Abwasser ist der Verbandsgemeinde zu überlassen (Benutzungszwang). Es geht mit der Übernahme in das Eigentum der Verbandsgemeinde über. Sie ist nicht verpflichtet, darin nach verlorenen Gegenständen zu suchen oder suchen zu lassen. Werden Wertgegenstände gefunden, sind sie als Fundsachen zu behandeln.
- (6) Abwassergruben sind außer Betrieb zu setzen, sobald eine Abwasserreinigung durch eine zentrale oder gemeinschaftliche Anlage der Verbandsgemeinde möglich ist. Die Verbandsgemeinde macht diesen Zeitpunkt öffentlich bekannt. Dabei ist eine angemessene Frist zur Stilllegung zu

setzen. Stillgelegte Abwassergruben sind zu entleeren, zu reinigen und zu beseitigen oder mit geeignetem Material zu verfüllen oder zu Reinigungsschächten umzubauen; der Umbau zu Speichern für die Sammlung von Niederschlagswasser ist zulässig. Die Kosten im Zusammenhang mit der Stilllegung der Abwassergrube trägt der Grundstückseigentümer.

§ 14

Kleinkläranlage mit weitergehender Abwasserreinigung

- (1) Abweichend von § 13 und unberührt von den Ausnahmen nach § 59 Abs. 2 LWG kann die Verbandsgemeinde zur Beseitigung von häuslichem Schmutzwasser auf Antrag des Grundstückseigentümers anstelle einer geschlossenen Grube die Errichtung einer privat betriebenen Kleinkläranlage mit weitergehender Abwasserreinigung (z. B. Pflanzenbeet, Membrantechnologie, etc.) und Auslauf in ein Gewässer zulassen; Voraussetzung ist, dass die wasserrechtliche Erlaubnis hierfür der Verbandsgemeinde erteilt wird und die Anlage nach dem Stand der Technik und den Anforderungen des LWG sowie der erteilten wasserrechtlichen Erlaubnis errichtet und betrieben wird.
- (2) Die Verbandsgemeinde bestimmt den Zeitpunkt, bis zu dem die Anlage vorhanden sein muss. Das Nähere ist über eine gesondert abzuschließende Vereinbarung festzulegen, die den folgenden Anforderungen genügen muss:
 1. Kleinkläranlagen mit weitergehender Abwasserreinigung sind außer Betrieb zu setzen, sobald eine Abwasserbeseitigung durch eine der Entwässerungsplanung entsprechende zentrale oder gemeinschaftliche Abwasseranlage der Verbandsgemeinde vorgesehen ist. Die Verbandsgemeinde teilt dem Grundstückseigentümer diesen Zeitpunkt mit einer angemessenen Frist zur Stilllegung sowie zum Anschluss an die öffentliche Einrichtung gemäß § 7 schriftlich mit. Die Kosten für die Stilllegung sind von dem Grundstückseigentümer zu tragen.
 2. Die Entschlammung von Kleinkläranlagen mit weitergehender Abwasserreinigung in privater Trägerschaft hat der Grundstückseigentümer rechtzeitig nach den Vorgaben der Verbandsgemeinde zu beantragen. Die Verbandsgemeinde ist berechtigt, die Entschlammung ohne vorherigen Antrag zu veranlassen, wenn besondere Umstände dies erfordern oder die Voraussetzungen für die Entschlammung vorliegen. Zum Abfuhrtermin hat der Grundstückseigentümer die Anlage freizulegen und die Zufahrt zu gewährleisten.
 3. Der Fäkalschlamm ist der Verbandsgemeinde zu überlassen (Benutzungszwang). Er geht mit der Übernahme in das Eigentum der Verbandsgemeinde über. Sie ist nicht verpflichtet, darin nach verlorenen Gegenständen zu suchen oder suchen zu lassen. Werden Wertgegenstände gefunden, sind sie als Fundsache zu behandeln.

§ 15

Niederschlagswasserbewirtschaftung

- (1) Niederschlagswasser ist unter Beachtung der nachfolgenden Bestimmungen auf Anforderung der Verbandsgemeinde auf dem Grundstück zu verwerten oder einer schadlosen Ableitung zuzuführen.
- (2) Als dezentrale Anlagen der Niederschlagswasserbewirtschaftung können durch die Verbandsgemeinde insbesondere
 1. Versickerungsmulden (Versickerung über die belebte Bodenzone)
 2. Mulden-Rigolen-Systeme
 3. Teiche mit Retentionszonen
 4. Regenwasserspeicher/Zisternenverlangt werden.
- (3) Die Anlagen der Niederschlagswasserbewirtschaftung sind mit dem Entwässerungsantrag nachzuweisen. Soweit das Niederschlagswasser einer schadlosen Ableitung zuzuführen ist, ist in dem

Entwässerungsantrag darzustellen, wie die Ableitung sichergestellt wird. Gleichmaßen ist im Entwässerungsantrag darzustellen, wohin das Niederschlagswasser bei der Nutzung von Niederschlagswasserbewirtschaftungsanlagen bei einer Funktionsstörung oder Überlastung derselben abfließt.

- (4) Soweit die Niederschlagswasserbeseitigung über Versickerungsmulden oder Mulden-Rigolen-Systeme erfolgt, sollten vom Grundstückseigentümer die technischen Anforderungen nach Anlage 3 beachtet werden.
- (5) Soweit im Rahmen der Niederschlagswasserbewirtschaftung eine öffentliche Anlage der Niederschlagswasserbeseitigung (Mulde/Mulden-Rigolen-System) in Anspruch genommen wird, ist der Grundstückseigentümer verpflichtet, im Falle eines Unfalls bzw. einer Kontaminierung des Bodens auf dem Grundstück, die Verbandsgemeinde unverzüglich zu unterrichten. Die Verbandsgemeinde ist berechtigt, die Grundstücksmulde bzw. Grundstücksmuldenrigole sofort von der öffentlichen Niederschlagswasserbeseitigung abzuschleppen und vom Grundstückseigentümer alle erforderlichen Maßnahmen zur Wiederherstellung der Funktionsfähigkeit des Entwässerungssystems einschließlich eines eventuell erforderlichen Bodenaustausches zur Verhinderung des Versickerens unzulässiger Stoffe in Boden und Grundwasser zu verlangen. Kommen die Eigentümer dieser Aufforderung nicht nach, kann die Verbandsgemeinde auf Kosten der Eigentümer die Schäden beseitigen.
- (6) Soweit im Rahmen der Niederschlagswasserbewirtschaftung die Ableitung von Niederschlagswasser in ein Gewässer erfolgt, hat jede vermeidbare Beeinträchtigung des Gewässers zu unterbleiben.
- (7) Soweit die Einleitung in ein Gewässer nicht als erlaubnisfrei im Sinne der gesetzlichen Bestimmungen anzusehen ist, ist der Grundstückseigentümer verpflichtet, für diese Einleitung eine wasserrechtliche Erlaubnis zu beantragen.

§ 16

Antrag auf Anschluss und Benutzung

- (1) Die Verbandsgemeinde erteilt nach den Bestimmungen dieser Satzung auf Antrag eine Genehmigung zum Anschluss an eine öffentliche Abwasseranlage und zum Einleiten von Abwasser.
- (2) Der schriftlichen Genehmigung der Verbandsgemeinde bedürfen
 - a) das Anschließen der Grundstücksentwässerungsanlagen an einen Grundstücksanschluss. Werden während oder nach der Bauausführung diesbezügliche Änderungen vorgenommen, ist dies der Verbandsgemeinde unverzüglich anzuzeigen und eine Genehmigung dafür einzuholen.
 - b) die Benutzung der Abwasseranlagen (öffentliche Abwasseranlagen, Grundstücksanschlüsse, Kleinkläranlagen, Abscheider und Abwassergruben) sowie die Änderung der Benutzung.

Die Genehmigung erfolgt unbeschadet der Rechte Dritter und der sonstigen bundes- oder landesgesetzlichen Bestimmungen.

- (3) Den Anträgen ist eine der Landesverordnung über Bauunterlagen und die bautechnische Prüfung (BauuntPrüfVO) entsprechende Darstellung der Grundstücksentwässerung beizufügen. Die Freistellung eines Bauvorhabens von der Baugenehmigungspflicht oder die Durchführung eines vereinfachten Baugenehmigungsverfahrens nach der Landesbauordnung Rheinland-Pfalz (LBauO) entbindet nicht von der Antragspflicht.
- (4) Für neu herzustellende oder zu verändernde Anlagen kann die Genehmigung davon abhängig gemacht werden, dass bereits vorhandene Anlagen, die den Vorschriften nicht entsprechen, diesen angepasst oder beseitigt werden.
- (5) Die Genehmigung des Antrages erlischt nach Ablauf eines Jahres, wenn mit den Ausführungsarbeiten nicht begonnen oder begonnene Arbeiten länger als ein Jahr eingestellt worden sind. Bei vorübergehenden oder vorläufigen Anschlüssen wird die Genehmigung widerruflich oder befristet ausgesprochen.

§ 17
Abnahme und Prüfung der
Grundstücksentwässerungsanlagen, Zutrittsrecht

- (1) Der Grundstückseigentümer hat die Fertigstellung seiner Grundstücksentwässerungsanlage und deren Anschluss an den Grundstücksanschluss der Verbandsgemeinde anzuzeigen; vorher darf die Grundstücksentwässerungsanlage nicht in Betrieb genommen und der Leitungsgraben nicht verfüllt werden; dies gilt entsprechend für Änderungen an der Grundstücksentwässerungsanlage. Die Verbandsgemeinde ist berechtigt, die Grundstücksentwässerungsanlage im Hinblick auf den ordnungsgemäßen Betrieb der öffentlichen Abwasserbeseitigungseinrichtung vorab zu überprüfen. Werden diesbezügliche Mängel festgestellt, sind diese vor Inbetriebnahme der Grundstücksentwässerungsanlage zu beseitigen. Im Übrigen bleibt der Grundstückseigentümer für seine Anlage verantwortlich und die Verbandsgemeinde haftet nicht für die fehlerfreie und vorschriftsmäßige Ausführung der privaten Grundstücksentwässerungsanlage.
- (2) Die Verbandsgemeinde ist berechtigt, die Abwasseranlagen auf den Grundstücken zu überprüfen (Grundstücksentwässerungsanlagen, Kleinkläranlagen, Abscheider, Abwassergruben, Vorbehandlungs- und Speichieranlagen). Den damit beauftragten Personen ist zu allen Teilen der Anlagen Zutritt zu gewähren. Sie dürfen Wohnungen nur mit Einwilligung des Berechtigten, Betriebs- und Geschäftsräume ohne Einwilligung nur in den Zeiten betreten, in denen sie normalerweise für die jeweilige geschäftliche oder betriebliche Nutzung offenstehen. Grundstückseigentümer und Besitzer sind verpflichtet, die Ermittlungen und Überprüfungen nach den Sätzen 1 und 2 zu dulden und dabei Hilfe zu leisten. Sie haben den zur Prüfung des Abwassers notwendigen Einblick in die Betriebsvorgänge zu gewähren und sonstige erforderliche Auskünfte, insbesondere zu Art und Umfang des Abwassers und seiner Entstehung, jederzeit zu erteilen.
- (3) Werden bei der Überprüfung nach Abs. 2 Mängel festgestellt, hat sie der Grundstückseigentümer unverzüglich zu beseitigen.
- (4) Der Zutritt zu den Abwasseranlagen ist in gleicher Weise auch dann zu gewähren, wenn die Verbandsgemeinde ihrer Überwachungspflicht nach § 59 Abs. 2 LWG für Grundstücke nachkommt, für die sie von der Abwasserbeseitigungspflicht freigestellt wurde.

§ 18
Informations- und Meldepflichten

- (1) Wechselt das Eigentum, hat dies der bisherige Eigentümer der Verbandsgemeinde innerhalb von zwei Wochen nach der Änderung schriftlich mitzuteilen. Dazu ist auch der neue Eigentümer verpflichtet.
- (2) Der Grundstückseigentümer hat den Abbruch eines angeschlossenen Gebäudes oder eine Veränderung, die den Grundstücksanschluss betrifft, der Verbandsgemeinde einen Monat vorher mitzuteilen.
- (3) Die Nutzung von Wasser, das nicht als Trinkwasser geliefert wird und zu Einleitungen in Abwasseranlagen führt, ist der Verbandsgemeinde anzuzeigen. Die Verbandsgemeinde ist berechtigt, den Einbau von geeichten Wasserzählern zur Messung der dem Abwasser zufließenden Brauchwassermengen zu verlangen.
- (4) Gelangen gefährliche oder schädliche Stoffe (z. B. durch Auslaufen von Behältern) in öffentliche Abwasseranlagen, so hat der Grundstückseigentümer bzw. jeder, der davon Kenntnis erhält, die Verbandsgemeinde unverzüglich zu benachrichtigen.
- (5) Ändern sich Art und Menge des Abwassers erheblich, so hat der Grundstückseigentümer bzw. Benutzer der Abwasseranlage dies unverzüglich anzuzeigen und auf Verlangen die Unschädlichkeit des Abwassers nachzuweisen.

- (6) Für die Übermittlung von Informationen aufgrund des Umweltinformationsgesetzes (UIG) erhebt die Verbandsgemeinde Kosten (Gebühren und Auslagen) gemäß dem besonderen Gebührenverzeichnis des für die Abwasserbeseitigung fachlich zuständigen Ministeriums in der jeweils geltenden Fassung.

§ 19

Indirekteinleiterkataster

- (1) Zur Sicherstellung der Einhaltung der Anforderungen dieser Satzung für das im Entsorgungsgebiet anfallende gewerbliche Abwasser führt die Verbandsgemeinde ein Kataster über die Einleitung gewerblicher Abwässer in die öffentlichen Abwasseranlagen (Indirekteinleiterkataster).
- (2) Bei bestehenden Indirekteinleitungen hat der Indirekteinleiter auf Anforderung der Verbandsgemeinde die Betriebsprozesse zu bezeichnen und mitzuteilen, aus denen das eingeleitete Abwasser entsteht. Die Verbandsgemeinde kann von ihm weitere Auskünfte verlangen, die zur Erstellung des Katasters erforderlich sind.

§ 20

Haftung

- (1) Für Schäden, die durch satzungswidrige Benutzung oder satzungswidriges Handeln entstehen, haftet der Verursacher. Dies gilt insbesondere, wenn entgegen dieser Satzung schädliche Abwässer oder sonstige Stoffe in die öffentliche Abwasserbeseitigungsanlage abgeleitet werden. Ferner hat der Verursacher die Verbandsgemeinde von allen Ersatzansprüchen freizustellen, die andere wegen solcher Schäden gegen sie geltend machen.
- (2) Der Grundstückseigentümer haftet außerdem für alle Schäden und Nachteile, die der Verbandsgemeinde durch den mangelhaften Zustand der Grundstücksentwässerungsanlage, ihr vorschriftswidriges Benutzen und ihr nicht sachgemäßes Bedienen entstehen.
- (3) Mehrere Verursacher haften als Gesamtschuldner.
- (4) Wer durch Nichtbeachtung der Einleitungsbedingungen dieser Satzung die Erhöhung der Abwasserabgabe (§ 9 Abs. 5 Abwasserabgabengesetz) verursacht, hat der Verbandsgemeinde den erhöhten Betrag der Abwasserabgabe zu erstatten.
- (5) Ansprüche auf Schadensersatz wegen Rückstau aus der öffentlichen Abwasseranlage, z. B. bei Hochwasser, Wolkenbrüchen, Frostschäden oder Schneeschmelze gegen die Verbandsgemeinde bestehen nicht, es sei denn, dass Vorsatz oder Fahrlässigkeit der Verbandsgemeinde oder ihrer Erfüllungsgehilfen vorliegen. § 2 Abs. 3 Haftpflichtgesetz bleibt unberührt.

§ 21

Ahndung bei Verstößen sowie Zwangsmaßnahmen

- (1) Ordnungswidrig handelt gemäß § 24 Abs. 5 GemO, wer vorsätzlich oder fahrlässig einem Gebot oder Verbot dieser Satzung zuwiderhandelt, indem er
1. Anschlüsse ohne die notwendigen Anträge und Genehmigungen (§ 16 i. V. m. § 4 Abs. 1 und 3, § 9 Abs. 1 und 2; § 15 Abs. 7) oder entgegen einer Genehmigungen nach § 16 oder entgegen den Bestimmungen dieser Satzung (insbesondere § 4 Abs. 1 und 3, §§ 10 und 11) herstellt,
 2. sein Grundstück nicht anschließt oder anschließen lässt oder dafür nicht die notwendigen Vorkehrungen trifft und Anträge stellt (insbesondere § 7 Abs. 1 und 4, §§ 10 bis 12),
 3. Abwasser entgegen den Bestimmungen dieser Satzung oder des Einzelfalles einleitet (insbesondere § 5 i. V. m. Anlage 2, § 8, § 17 Abs. 1), oder Abwasser nicht einleitet, das dem Benutzungszwang nach § 8 Abs. 1 unterliegt,

4. Abwasseruntersuchungen nicht durchführt, durchführen lässt oder nicht die dafür erforderlichen Voraussetzungen schafft und notwendigen Unterlagen vorlegt (§ 6),
 5. Fäkalschlamm und Abscheidegut entgegen den Bestimmungen dieser Satzung beseitigt (§ 12 Abs. 2 und 3, §§ 13 und 14),
 6. notwendige Anpassungen nicht durchführt (insbesondere § 4 Abs. 3, § 6 Abs. 5, § 7 Abs. 2, § 11 Abs. 2, 4 und 5, § 15 Abs. 5, § 16 Abs. 4) oder Mängel nicht beseitigt (insbesondere § 6 Abs. 5, § 9 Abs. 3, § 17 Abs. 1 und 3),
 7. das Entschlammten von Kleinkläranlagen oder das Entleeren von Abwassergruben nicht zulässt oder behindert oder Fäkalschlamm und Abscheidegut entgegen den Bestimmungen dieser Satzung beseitigt (§§ 13 und 14),
 8. seinen Benachrichtigungs-, Erklärungs-, Auskunft- oder Nachweispflichten (insbesondere § 5 Abs. 6, § 6 Abs. 4, § 12 Abs. 2, § 13 Abs. 5, § 14 Abs. 2, § 15 Abs. 3 und 5, § 18 Abs. 1 bis 5) sowie Duldungs- und Hilfeleistungspflichten (insbesondere § 17) nicht nachkommt,
 9. Grundstücksentwässerungsanlagen einschließlich Abscheider sowie Abwassergruben nicht ordnungsgemäß herstellt, unterhält, reinigt und betreibt (§§ 11 bis 14)
 10. oder wer einer aufgrund dieser Satzung ergangenen, vollziehbaren Anordnung zuwiderhandelt. Ordnungswidrig sind außerdem Eingriffe in öffentliche Abwasseranlagen, die von der Verbandsgemeinde nicht ausdrücklich genehmigt sind, insbesondere das Entfernen von Schachtabdeckungen und Einlaufrosten.
- (2) Die Ordnungswidrigkeit kann mit einer Geldbuße bis zu der im § 24 Abs. 5 GemO festgelegten Höhe geahndet werden. Das Bundesgesetz über Ordnungswidrigkeiten vom 2.1.1978 (BGBl. I S. 80) sowie das Einführungsgesetz zum Gesetz über Ordnungswidrigkeiten vom 24.5.1968 (BGBl. I S. 503), beide in der jeweils geltenden Fassung, finden Anwendung.
- (3) Die Anwendung von Zwangsmitteln richtet sich nach den Vorschriften des Verwaltungsvollstreckungsgesetzes von Rheinland-Pfalz.

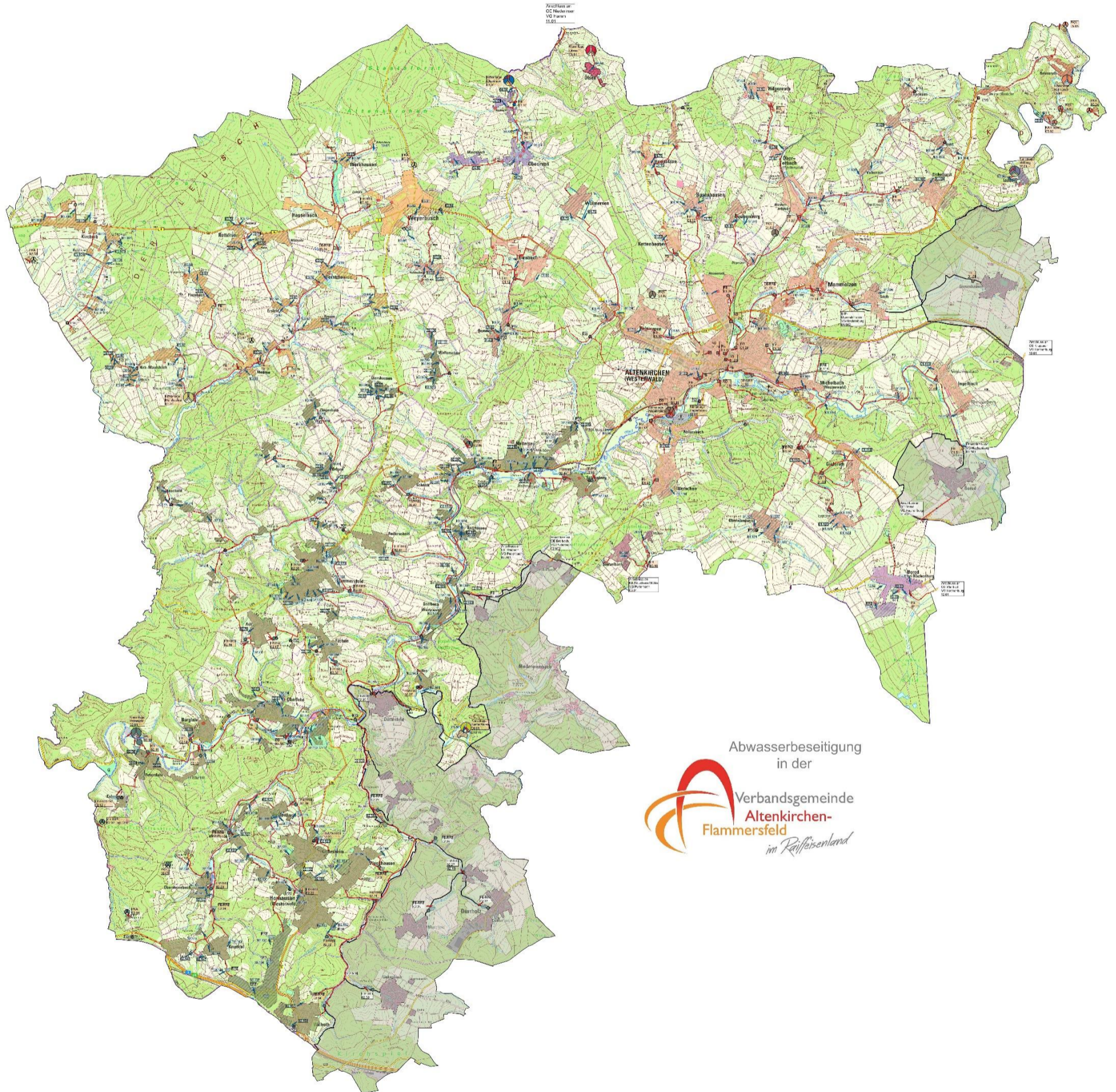
§ 22 In-Kraft-Treten

- (1) Diese Satzung tritt am 01.01.2023 in Kraft.
- (2) Gleichzeitig treten außer Kraft:
 - a) die „Satzung über die Entwässerung und den Anschluss an die öffentliche Abwasserbeseitigungseinrichtung - Allgemeine Entwässerungssatzung - der Verbandsgemeinde Altenkirchen (Westerwald) vom 13.12.2011.“
 - b) die „Satzung über die Entwässerung und den Anschluss an die öffentliche Abwasserbeseitigungseinrichtungen - Allgemeine Entwässerungssatzung - der Verbandsgemeinde Flammersfeld vom 17.06.2010.“
- (3) Soweit Ansprüche nach den aufgrund von Absatz 2 aufgehobenen Satzungen entstanden sind, gelten die bisherigen Regelungen weiter.

Altenkirchen, 14. Oktober 2022
Verbandsgemeindeverwaltung Altenkirchen-Flammersfeld

Fred Jüngerich
Bürgermeister

Anlage 1 Plan über die Art der Entwässerung



Abwasserbeseitigung
in der
Verbandsgemeinde
Altenkirchen-
Flammersfeld
im Riffeisenland

Anlage 2 Allgemeine Richtwerte für die wichtigsten Beschaffenheitskriterien

(gemäß Anlage A.1. des DWA-M 115 – Teil 2)

Vorbemerkungen:

- Die jeweiligen Untersuchungsverfahren bestimmen sich nach DWA-M 115 – Teil 2, Anlage A.2
- Zu den mit * versehenen Parametern gibt es auch Anforderungen nach dem Stand der Technik gemäß Anhängen zur AbwVO.

1) Allgemeine Parameter

- | | |
|----------------------|---------------------|
| a) Temperatur | 35°C |
| b) pH-Wert | min. 6,5; max. 10,0 |
| c) Absetzbare Stoffe | nicht begrenzt |

Soweit eine Schlammabsetzung wegen der ordnungsgemäßen Funktionsweise der öffentlichen Abwasseranlage erforderlich ist, kann eine Begrenzung im Bereich von 1-10 ml/l nach 0,5 Stunden Absetzzeit, in besonderen Fällen auch darunter, erfolgen.

2) Organische Stoffe und Stoffkenngrößen

- | | |
|---|-----------------|
| a) Schwerflüchtige lipophile Stoffe
(u. a. verseifbare Öle, Fette) | 300 mg/l gesamt |
|---|-----------------|

Soweit noch das bisherige Verfahren nach DIN 38409 Teil 17 angewendet wird, gilt ein Grenzwert von 250 mg/l.

- | | |
|----------------------------|-----------------|
| b) *Kohlenwasserstoffindex | 100 mg/l gesamt |
| Verschärfter Grenzwert | 20 mg/l |

soweit im Einzelfall zum Schutz der öffentlichen Abwasseranlagen eine weitergehende Entfernung der Kohlenwasserstoffe erforderlich ist (mit Hilfe entsprechend wirksamer Vorbehandlungstechniken wie z. B. Koaleszenzabscheidern, vgl. § 12 Abs. 2).

- | | |
|--|--------|
| c) *AOX - Absorbierbare organische Halogenverbindungen | 1 mg/l |
|--|--------|

Auf Antrag kann unter Beachtung der Bemerkung im DWA-M 115 – Teil 2, Anlage 2 zu diesem Parameter im Einzelfall ein höherer Wert widerruflich zugelassen werden.

- | | |
|--|----------|
| d) *Leichtflüchtige halogenierte Kohlenwasserstoffe (LHKW) | 0,5 mg/l |
|--|----------|

Der Richtwert gilt für die Summe Trichlorethen, Tetrachlorethen, 1,1,1-Trichlorethan, Dichlormethan und Trichlormethan, gerechnet als Chlor, insbesondere zum Schutz der in den abwassertechnischen Anlagen arbeitenden Menschen. Soweit im Abwasser weitere leichtflüchtige, chlorierte Kohlenwasserstoffe, wie z. B. Tetrachlormethan, 1,1-Dichlorethan, 1,2-Dichlorethan, 1,1,2-Trichlorethan, 1,1-Dichlorethen, cis- und trans-1,2-Dichlorethen, 1,2-Dichlorpropan, 1,3-Dichlorpropan, cis- und trans-1,3-Dichlorpropen, 1,1,2,2-Tetrachlorethan oder Hexachlorethan enthalten sind, sind diese Stoffe in die Summenbildung einzubeziehen.

- | | |
|----------------------------------|----------|
| e) *Phenolindex, wasserdampflich | 100 mg/l |
|----------------------------------|----------|

- | | |
|---------------|------------------------------|
| f) Farbstoffe | Keine Färbung des Vorfluters |
|---------------|------------------------------|

Farbstoffe dürfen nur in einer so niedrigen Konzentration eingeleitet werden, dass der Vorfluter nach Einleitung des Ablaufs einer mechanisch-biologischen Kläranlage visuell nicht gefärbt erscheint.

g) Organische halogenfreie Lösemittel 10 g/l als TOC

Der Richtwert gilt für mit Wasser ganz oder teilweise mischbare und gemäß OECD 301 biologisch leicht abbaubare Lösemittel (entnehmbar aus Sicherheitsdatenblatt).

3) Metalle und Metalloide

*Antimon (Sb) 0,5 mg/l

Dieser Grenzwert kann auf Antrag im Einzelfall angepasst werden.

*Arsen (As) 0,5 mg/l

*Blei (Pb) 1 mg/l

*Cadmium (Cd) 0,5 mg/l

*Chrom (Cr) 1 mg/l

*Chrom-VI (Cr) 0,2 mg/l

*Cobalt (Co) 2 mg/l

*Kupfer (Cu) 1 mg/l

*Nickel (Ni) 1 mg/l

*Silber (Ag) gemäß AbwVO

*Quecksilber (Hg) 0,1 mg/l

*Zinn (Sn) 5 mg/l

*Zink (Zn) 5 mg/l

Im Einzelfall können zusätzlich für Aluminium (Al) und Eisen (Fe) Anforderungen festgelegt werden, soweit keine Schwierigkeiten bei der Abwasserableitung und -reinigung auftreten.

4) Weitere Anorganische Stoffe

Stickstoff aus Ammonium/Ammoniak ($\text{NH}_4\text{-N}$, $\text{NH}_3\text{-N}$) 100 mg/l < 5000 EW

200 mg/l > 5000 EW

Stickstoff aus Nitrit ($\text{NO}_2\text{-N}$), falls höhere Frachten anfallen 10 mg/l

Auf Antrag kann unter Beachtung der Bemerkung im DWA-M 115 – Teil 2, Anlage 2 zu diesem Parameter dieser Wert im Einzelfall auf bis zu 100 mg/l erhöht werden.

*Cyanid, leicht freisetzbar 1 mg/l

Sulfat (SO_4^{2-}) 600 mg/l

Auf Antrag kann gemäß DWA-M 115 – Teil 2, Anlage A.1. je nach Baustoff, Verdünnung und örtlichen Verhältnissen im Einzelfall ein höherer Wert widerruflich zugelassen werden.

*Sulfid (S^{2-}) 2 mg/l

Fluorid (F^-), gelöst 50 mg/l

Phosphor gesamt (P_{ges}) 50 mg/l

Auf Antrag kann unter Beachtung der Bemerkung im DWA-M 115 – Teil 2, Anlage 2 zu diesem Parameter im Einzelfall ein höherer Wert widerruflich zugelassen werden.

5) Chemische und biochemische Wirkungskenngrößen

Spontane Sauerstoffzehrung

100 mg/l

An Indirekteinleiter mit nitrifikationshemmendem Abwasser können im Einzelfall bei entsprechenden betrieblichen Problemen auf der kommunalen Kläranlage besondere Anforderungen gestellt werden.

An Indirekteinleiter, deren Abwasser Probleme mit der aeroben biologischen Abbaubarkeit im Kläranlagenbetrieb verursacht, können im Einzelfall besondere Anforderungen für nicht abbaubaren CSB/TOC als Konzentrations- bzw. Frachtwerte für die Indirekteinleitung gestellt werden.

Anlage 3 Technische Anforderungen an die „private“ Niederschlagswasserbewirtschaftung

Der Grundstückseigentümer sollte bei einer Niederschlagswasserbeseitigung über Versickerungsmulden oder Mulden-Rigolen-Systeme auf dem eigenen Grundstück folgende technischen Anforderungen beachten:

- a) Um eine sach- und handwerksgerechte Herstellung zu gewährleisten, sollten die Bauarbeiten nur durch entsprechend qualifizierte Firmen ausgeführt werden. Die Verbandsgemeinde sollte vor der Auftragserteilung beteiligt werden.
- b) Während der Bauzeit anfallendes Niederschlagswasser und gegebenenfalls auftretendes Grundwasser soll in die fertig gestellte öffentliche Mulde, öffentliche Mulden-Rigole oder den Regenwasserkanal eingeleitet werden.
- c) Gegen eine eventuelle Vernässung der Baugrundstücke durch drückendes Wasser haben sich die jeweiligen Eigentümer selbst zu schützen.
- d) Der Abstand von unterkellerten Gebäuden zu Versickerungseinrichtungen sollte mindestens 6,0 m betragen, im Falle wasserdicht ausgebildeter Keller auch ein geringerer Abstand. Bei Mulden sollte der Abstand mindestens 2,0 m betragen (vgl. Arbeitsblatt ATV-DVWK-A 138 der DWA Deutschen Vereinigung für Wasserwirtschaft, Abwasser und Abfall e.V., vormals ATV-DVWK).
- e) Die Grundstücksmulden oder Mulden-Rigolen sollten als Grünflächen angelegt und unterhalten werden. Auf und in unmittelbarer Nähe von Rigolen sollten keine Bäume gepflanzt oder andere beeinträchtigende Anpflanzungen vorgenommen werden.
- f) Um ein frühzeitiges Zusetzen der Mulden bzw. Mulden-Rigolen mit der Folge von Funktionsstörungen zu verhindern, sollten mindestens einmal jährlich Pflege- und Unterhaltungsarbeiten vom Grundstückseigentümer veranlasst werden. Diese Pflege- und Unterhaltungsarbeiten umfassen unter anderem die Kontrolle der Mulden, das Mähen und das Freihalten von Laub sowie das Vertikutieren (Auflockern) des Bodens über der Mulden-Rigole bzw. in der Mulde. Vgl. Merkblatt für die Kontrolle und Wartung von Sickeranlagen (Ausgabe 2002, der Forschungsanstalt für Straßen- und Verkehrswesen, Arbeitsgruppe „Erd- und Grundbau“).
- g) Der Grundstückseigentümer soll, insbesondere in der Bauphase, alle Maßnahmen unterlassen, die die Funktionsfähigkeit des Mulden- bzw. Mulden-Rigolen-Systems im privaten und öffentlichen Bereich beeinträchtigen können, insbesondere jegliche Befahrung und sonstige Verdichtung, Benutzung als Lagerstelle, Bepflanzung oder vergleichbares.

Gemäß § 24 Abs. 6 GemO wird darauf hingewiesen, dass Satzungen, die unter Verletzung von Verfahrens- oder Formvorschriften der Gemeindeordnung (GemO) oder auf Grund dieses Gesetzes zustande gekommen sind, ein Jahr nach der Bekanntmachung als von Anfang an gültig zustande gekommen gelten. Dies gilt nicht, wenn

1. die Bestimmungen über die Öffentlichkeit der Sitzung, die Genehmigung, die Ausfertigung oder die Bekanntmachung der Satzung verletzt worden sind oder
2. vor Ablauf der in Satz 1 genannten Frist die Aufsichtsbehörde den Beschluss beanstandet oder jemand die Verletzung der Verfahrens- oder Formvorschriften gegenüber der Gemeindeverwaltung unter Bezeichnung des Sachverhaltes, der die Verletzung begründen soll, schriftlich geltend gemacht hat.

Hat jemand eine Verletzung nach Satz 2 Nr. 2 geltend gemacht, so kann auch nach Ablauf der in Satz 1 genannten Frist jedermann diese Verletzung geltend machen.

Altenkirchen, 14. Oktober 2022
Verbandsgemeindeverwaltung Altenkirchen-Flammersfeld

Fred Jüngerich
Bürgermeister